

UN'AZIENDA CRESCIUTA CON LA CITTA'

# TUTTI I CHIALE LAVORANO PER... CHIALE

di Giancarlo Percivati

**Cominciò Francesco Chiale, caldaiaio canavesano trasferitosi ad Abbadia Alpina nel 1889. Nel 1936 la svolta verso gli articoli della grande industria. Una struttura a base familiare unica nel suo genere.**

In un'epoca in cui le attività commerciali si riproducono come funghi ed altrettanto rapidamente spariscono, dove il dinamismo non sempre è sinonimo di stabilità e robustezza aziendale, dove le esigenze del consumatore sono diventate estremamente varie e complesse, è sempre più difficile trovare commercianti di consolidata tradizione che, nonostante gli anni, riescano a rimanere al passo con i tempi.

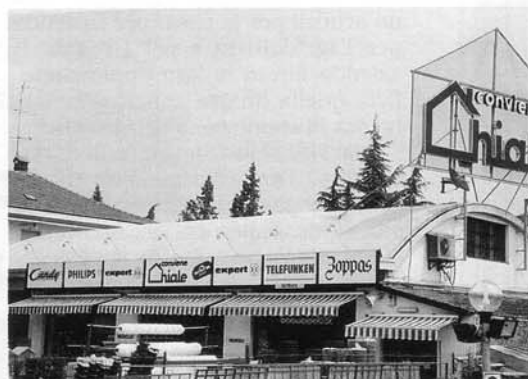
Sulla piazza di Pinerolo c'è un'azienda che è cresciuta con la città, sapendosi adeguare alle nuove esigenze del mercato con una dinamicità e uno spirito esemplari e che rappresenta oggi una grossa realtà nel commercio pinerolese. Una realtà che vive ormai da più di cent'anni e che vede protagonista la quarta generazione di una famiglia dal nome molto noto: Chiale.



Si tratta l'acquisto di una motosega.

Le origini risalgono a metà dell'ottocento, quando Francesco Chiale gestisce con la moglie, a Ronco Canavese, un'attività artigianale di caldaiaio e stagnino. Trasferitosi ad Abbadia Alpina, a quei tempi comune distaccato da Pinerolo, avvia, in-

La famiglia Chiale, tutti in azienda.



sieme ai figli, la prima bottega artigianale legata al mondo contadino ed alle nascenti attività industriali. E' il 1889, data di partenza di quella che diventerà poi, con gli anni, la ditta Chiale.

Gradualmente l'attività si sviluppa: nel primo dopoguerra il nonno Francesco Pietro affianca al negozio di Abbadia la continua presenza della sua bancarella sui principali mercati settimanali del pinerolese, facendo così conoscere i suoi prodotti ad un pubblico più vasto; nel 1936 entra in azienda il giovane Francesco Mario che introduce, a fianco della ormai apprezzata attività artigianale, tutta una gamma di articoli della grande industria.

Il lavoro si moltiplica, il pubblico risponde positivamente alla rapida evoluzione del mercato, i locali ed i magazzini si ampliano. Siamo negli anni '50/60: il negozio di Abbadia Alpina è diventato un importante punto di riferimento per molti pinerolesi. Da Francesco Chiale si trova- ▶

## PERSONALE IMPIEGATO (Soci+Dipendenti)

ANNI	N°
1979	8
1988	11
1989	15
1990	19
1991	22

no articoli per la casa, per l'azienda, per l'agricoltura e per i regali; in azienda fanno la loro apparizione i figli, quella quarta generazione che ha ora la conduzione dell'attività.

Con l'89 si festeggia il centenario e con esso l'azienda familiare compie un altro passo fondamentale della sua storia: l'apertura del nuovo centro vendita che affianca i vecchi locali di via Nazionale. Un investimento nell'ordine del miliardo e mezzo che comprende, oltre ai 1.500 metri quadrati di esposizione, anche l'acquisizione dell'ex Piccadilly, con altri 500 mq commerciali destinati a magazzino che si aggiungono ai seminterrati di circa 800 mq di via Valmaggi, con la stessa destinazione.

Ma la Chiale snc non si ferma: l'attività continua a crescere, quella che in un primo momento sembrava agli stessi fratelli una struttura quasi mastodontica sta diventando, poco alla volta, un po' stretta. Così il 1991 si è chiuso con l'apertura di altri 100 metri destinati alle liste nozze, un settore in grande sviluppo (dalla trentina dell'89 alle attuali 150), con la sistemazione del piazzale di circa mille mq e l'apertura della strada che collega il negozio con l'ufficio postale e la circonvallazione piccola di Abbadia. E, tra le prospettive per l'immediato futuro, è allo studio una eventuale espansione che tenga conto di una razionalizzazione delle merceologie per andare incontro alle esigenze della clientela.

Attualmente gli articoli trattati spaziano in tre grandi settori merceologici: quello degli elettrodomestici, che copre circa il 50% delle vendite, e quelli della ferramenta e dei casalinghi-liste nozze, che si ripartiscono in egual misura la parte rimanente. La specializzazione iniziale nel settore elettrodomestici, concentrata sul «bianco», è andata via via comprendendo, con l'ingres-



Da Chiale anche gli elettrodomestici.

so nel gruppo Expert, di cui la Chiale snc fa parte, anche tutte le principali marche dell'elettronica, dall'Hi-Fi ai cellulari, dalle videocamere alle autoradio, con una particolare attenzione agli interessi ed ai gusti dei giovani.

Il boom del ramo casalinghi e liste nozze ha coinciso con l'apertura dei nuovi locali, dove al vantaggio di poter scegliere tra prodotti di qualità si è aggiunto quello di una grande scelta di alternative e combinazioni, con la possibilità di fare una «lista» che comprenda di tutto, dal piatto alla Tv, dal trapano al frigorifero, dalla cucina alla cassetta degli attrezzi.

Il settore ferramenta, gestito negli oltre 500 mq della parte «vecchia» dal padre Francesco con due dipendenti, comprende, oltre al tradizionale anche tutto il «fai da te» ed il giardinaggio, con un mercato orientamento verso il consumatore privato piuttosto che verso il mercato aziendale.

Ma l'elemento che più caratterizza questa azienda e che la rende pressochè «unica» nel suo genere, è la base familiare sulla quale è costruita. La quarta generazione dei Chiale è formata da nove fratelli e sorelle, e tutti lavorano nella società. Il primo ad entrare è Pietro che, finiti gli studi di ragioneria nel '72, ha affianca-

to il padre Francesco nell'attività di via Nazionale 125.

Poi, man mano che completavano gli studi, si sono aggiunti Verano, Giovanni, Gabriella e Annamaria, che, insieme a Pietro, che segue la parte amministrativa, ed al padre Francesco, hanno costituito, nel 1979, la società in nome collettivo Chiale S.n.c. nella quale è stata conferita la vecchia ditta.

Completano la «serie» i quattro più giovani, vale a dire Claudia, Paola, Laura e Maurizio, che, in attesa di fare la dovuta «gavetta», sono stati inquadrati come dipendenti e vanno ad aggiungersi al rimanente personale formato da altre 11 persone. In tutto 21 persone che ruotano attorno a questa ditta centenaria.

E la mamma? «Lei fa la casalinga» risponde Pietro, il primogenito. E sicuramente, aggiungiamo noi, con tutta quella «stirpe» in negozio avrà il suo bel da fare. □

### 103 ANNI IN MOVIMENTO

Centotré anni, ma non li dimostra. Attiva, dinamica, aperta alle novità, l'attività dei Chiale non si ferma a Pinerolo.

Sì, è vero, il cliente è per metà della città e per metà del circondario che dista 15-20 minuti d'auto, ma la sua connotazione di azienda in movimento non si riferisce alla localizzazione, ben salda nella «sua» Abbadia, bensì all'apertura verso l'esterno, per ridurre i costi e fornire un servizio migliore attraverso un'economia di scala.

La società, infatti, fa parte da alcuni anni del gruppo Expert, formato da 37 negozi del Piemonte che, unendosi, hanno potuto ottenere benefici comuni. E' attraverso l'Expert che vengono effettuati acquisti in gruppo, con il vantaggio di ridurre il magazzino, ottenere prezzi migliori e possibilità di trattare, in modo diretto, con le principali case produttive. Ed è anche attraverso l'Expert che Chiale è leader nel mercato dell'elettrodomestico nel pinerolese: la ditta di Abbadia, infatti, insieme all'altro punto di vendita Expert di Pinerolo, copre ben il 40% di questo particolare settore.

Ma non si finisce a Pinerolo. E' infatti in fase di studio, nell'ambito del gruppo Expert, l'apertura di quattro aree specializzate nell'elettronica nelle province di Cuneo e Torino alle quali parteciperà anche la Chiale Snc. Un ulteriore biglietto da visita per rimanere al passo coi tempi.

Nel reparto video.

