

TORRE PELLICE

Periodico d'informazione della comunità torrese
Giugno 2006



notiziario
comunale

Sommaro:	
BILANCIO di previsione 2006	2
CULTURA Restaurato il monumento a Edmondo de Amicis	4
Colpi di tam tam.....	4
POLIT. SOCIALI.Per i piccoli e per i giovani: Un progetto di convivenza	5
Apriamo le finestre. Un progetto per capire e per proporre	5
Apriamo le finestre.Lab.di ecologia dell'educazione	6
Parte la casa dei cittadini	6
Giovani protagonisti sul territorio	7
Seguiamo i fili....Scopriamo e costruiamo legami	7
ISTRUZIONE Imparare la democrazia	8
Piccoli amministratori crescono, intervista a Anita Cornelli	9
IMMIGRAZIONE Tra integrazione e legalità	10
LAVORI PUBBL. Ripristino e riassetto del territorio	11
Interventi strade	11
Le buone pratiche	11
VIVERE A TORRE "Non ho fatto nient'altro che il mio dovere"	12
"Non ho mai pensato di essere stanca di vivere"	12
MINORANZA Cantiamoci su	13
Scuola Mauriziana Una tradizione che ha saputo innovarsi	13
ASSOCIAZIONI : Centro Volontariato Valpellice	14
ACLI	14
Circolo Muris — Cinquant'anni e non li dimostra	15
ANPI — Un contributo per la Biblioteca della resistenza	15
ORARI UFFICI E NUMERI UTILI	16

Bilancio di Previsione 2006

Claudio Bertalot

Sindaco

Il Bilancio di Previsione 2006 del Comune di Torre Pellice pareggia su una cifra di 4.047.211,99 euro, vede la spesa corrente attestarsi a 2.925.369 euro e gli investimenti a 124.710,10 euro, con pochissime modifiche rispetto a quelli degli anni precedenti.

Le principali voci di entrata sono rimaste sostanzialmente inalterate rispetto al 2005 e, di conseguenza, anche quelle di spesa. L'unica variazione concerne la TARSU (Tassa per lo smaltimento dei Rifiuti Solidi Urbani) per la quale, a fronte di un aumento dei costi del servizio (raccolta e smaltimento) superiore al 10%, per non incidere troppo sui bilanci familiari, abbiamo applicato un aumento del 5%. Così come per gli altri servizi, anche per la TARSU avremmo voluto non aumentare i costi che, per le fasce più deboli dei cittadini, risultano essere elevati, ma non è stato possibile. Occorre dire che la tematica della raccolta e dello smaltimento dei rifiuti deve essere urgentemente affrontata a livello di bacino pinerolese in quanto, insieme a quella dell'acqua, sarà una delle emergenze del terzo millennio. Questo sia per ridurre l'impatto ambientale, sia per rendere più equo il sistema di reperimento delle risorse, facendo pagare le famiglie in base ai rifiuti conferiti.

Ritornando alle cifre generali, possiamo affermare che da tempo il bilancio del nostro Comune è "ingessato" e che le entrate della parte corrente, sia pure per una piccola cifra, non riescono a coprire la

Oneri di urbanizzazione — E' l'importo che viene pagato dal cittadino che chiede e ottiene un permesso di costruzione edilizia.

spesa, obbligando l'Amministrazione ad utilizzare una parte degli oneri di urbanizzazione.

Due esempi di questa situazione: gli investimenti fatti negli anni passati (quindi attività che hanno avuto una ricaduta positiva sulla popolazione) assorbono, in rate di mutui, 206.000,00 euro sul bilancio di

quest'anno; l'aumento dei costi dell'energia (luce, gas e gasolio) di fatto "esaurisce" l'entrata derivante dall'affitto della torre civica ai 4 operatori di telefonia mobile. Non ci può consolare il fatto che siamo in buona compagnia; da una indagine svolta su di un campione di 340 comuni dell'Emilia Romagna, 263 (il 77%) hanno un deficit ordinario. Crediamo che questo sia un segnale dello sbandio in cui, in questi ultimi anni, sono stati lasciati gli Enti Locali, con tagli decisi nei trasferimenti per le Spese correnti e mancanza di risorse per gli Investimenti. Riteniamo che a livello nazionale una seria riflessione debba essere fatta relativamente al federalismo fiscale, modalità di distribuzione della tassazione che in questi anni ha evidenziato i suoi lati negativi, ovvero un divario

Federalismo fiscale — S'intende la possibilità per le Regioni e gli Enti locali (Province e Comuni) di imporre tasse per finanziare le spese. Attualmente le Regioni incassano l'addizionale regionale dell'Irpef (Imposta sul Reddito delle persone fisiche) e l'Irap (Imposta Regionale sulle Attività Produttive) Le Province incassano la Ipt, l'Imposta Provinciale sui Trasporti, e i Comuni incassano l'Ici, l'Imposta Comunale sugli Immobili e sull'addizionale dell'Irpef

sempre più crescente tra aree ricche e aree povere del Paese.

Per parte nostra cercheremo nel corso del 2006 di verificare in modo ancor più puntuale le poste di bilancio per cercare di comprimere ulteriormente la spesa od eliminare spese non ritenute indispensabili. Tale operazione va fatta anche se non nutriamo molta fiducia nella possibilità di reperire fondi significativi. Altra attività che intendiamo proseguire è quella di reperimento fondi presso le altre istituzioni pubbliche (Provincia, Regione, Stato) e private (fondazioni bancarie). Ovviamente in questo caso si tratta di fondi essenzialmente destinati all'investimento, che non alleviano quindi la sofferenza sulle spese correnti, ma che consentono di realizzare opere che altrimenti l'Ente non sarebbe in grado di finanziare.

BREVI

-- Riorganizzazione delle ASL

La Conferenza dei Sindaci del pinerolese, in data 12 maggio 2006, ha inviato alla Giunta e all'Assessorato della Regione Piemonte un O.d.G. In cui si chiede:
a - il mantenimento dell'attuale ASL 10, con eventuale incremento di aree colle

gate al Pinerolese e che guardano alla città di Pinerolo come naturale polo di attrazione e fornitore di servizi (scolastici, sanitari, tribunale, reti idriche e gas)
b - Il potenziamento dei servizi sanitari offerti alla popolazione, per molta parte dispersa in un territorio montano e con una presenza di anziani superiore che altrove

-- Ridotto del 10% il gettone di presenza dei C C

In applicazione al D.M.I. n. 119/00e dell'art.54 della Legge 266/05 (Legge Finanziaria 2006), con decorrenza 1.01.2006, ai Consiglieri comunali è attribuita la somma di €16,27, per ogni seduta consiliare

**Tutti i cittadini e le cittadine che vogliono collaborare alla stesura di questo periodico sono invitati a inviare il loro contributo (articoli, disegni, lettere) all'indirizzo di posta elettronica: tpellice@dag.it, "Alla redazione del Notiziario Comunale"
Oppure scrivere a **Redazione Notiziario Comunale, Comune di Torre Pellice****

Comitato di Redazione del Notiziario Comunale. Amministrazione Comunale di Torre Pellice.

Hanno realizzato questo numero: Fiorella Imbergamo, Cristina Janavel, Rossella Sappè,

Hanno collaborato a questo numero: Claudio Bertalot, Giovanni Borgarello, Anita Cornelli, Giovanna Rollero, Marino Geuna, Adriano Longo, Maurizia Manassero, Ivo Negro, Valeria Perucca, Attilio Revelli, Giorgio Salza, Lorenzo Tbaldo

Fotografie: Tiziana Fea, Fiorella Imbergamo, Cristina Janavel

Stampa: Tipografia Subalpina, Via Arnaud, 25 — Torre Pellice

Grazie a tutti coloro che hanno lavorato per il successo delle Olimpiadi!

Estremamente positivo si è rivelato per Torre Pellice l'Evento Olimpico. Anche per il nostro Comune, che non era sede di gara, vi sono state interessanti ricadute sul settore ricettivo. E' sorto un forte interesse per gli sport del ghiaccio e le nostre iniziative sportive, si è creata un'immagine molto positiva in Italia ed all'estero nonché l'opportunità di essere coinvolti nell'Universiade 2007; abbiamo ricevuto, infine, i ringraziamenti dal Presidente della Repubblica. Ma l'Evento ha avuto successo anche perché siamo riusciti a trovare concordia nell'agire tra maggioranza ed opposizione, con i dipendenti del Comune, con i commercianti, gli esercenti, gli artigiani, i volontari, la Pro Loco e le società sportive. Vogliamo quindi in questa occasione ringraziare quanti hanno contribuito al successo dell'avvenimento.

Claudio Bertalot



Marco Butera, uno dei nostri tedefori

Oneri a carico dell'Amministrazione di Torre Pellice per il funzionamento dell'Istituto Comprensivo "G.Rodari"

Si Informa, con il prospetto riassuntivo, sugli oneri a carico dell'Amministrazione comunale inerenti all'Istituto Comprensivo "Rodari" di Torre Pellice. Ciò non viene fatto per sottolineare la "bontà" dell'operare dell'Amministrazione: l'Istruzione (con la salute e il lavoro) è uno tra i diritti più importanti sanciti dalla nostra Costituzione e indice di qualità di un paese civile. Quindi, in tal senso, non si fa mai troppo.

Riteniamo, però, che sia importante la trasparenza, che i cittadini sappiamo come vengono spesi i soldi che essi versano con l'imposizione fiscale e, anche, per mettere in evidenza l'impegno finanzia-

rio che l'Istruzione implica per un piccolo Comune come il nostro, essendo ancora troppo diffuso il luogo comune che tali oneri siano totalmente a carico di altre Amministrazioni (Provincia, Regione o Stato).In realtà non è così e gli ingenti tagli ai trasferimenti di risorse dallo Stato ai Comuni rendono difficilmente attuabili interventi che si vorrebbe fare nel campo dell'Istruzione

QUADRO ECONOMICO

Spese		Entrate	
Investimenti	60.978,57	Investimenti	=
Spese correnti	72.732,64	Spese correnti	=
Trasporto	21.311,36	trasporto	9.938,87
Mensa	111.884,73	mensa	74.599,61
Tot. spesa	266.907,30	Tot, entrate	84.538,48

Lorenzo Tibaldo

AVVISI

Si ricorda che entro marzo 2007 tutte le paraboliche installate sulle facciate (o balconi) degli edifici, visibili da via e piazza, dovranno essere rimosse e posizionate sul tetto degli edifici nel lato considerato interno o verso il cortile. Solo nel caso di impedimenti tecnici la parabolica potrà essere posta eccezionalmente sul tetto dal lato verso la strada o piazza.

A chi non rispetterà tale disposizione sarà applicata la sanzione da € 103,00 a € 206,00

La Deliberazione del Consiglio comunale (che è del 24 marzo 2005) era stata ampiamente diffusa attraverso il Notiziario comunale, gli organi di informazione e inviata a tutti gli amministratori di Comdominio conosciuti.

In Segreteria comunale è possibile ritirare gratuitamente il testo della Delibera avente per oggetto " Disposizioni particolari di salvaguardia ambientale. Regolamento insatallazione delle antenne paraboliche per ricezione sugli edifici".

Gli interessato sono invitati a leggere con attenzione tutte le disposizioni contenute prima di avviare rimozioni o installazioni di nuove paraboliche.

BREVI

Abbiamo avuto conferma proprio in questi giorni dal Co.Co.Pa. (Coordinamento Comuni per la Pace), organizzazione a cui abbiamo fatto riferimento come comune di Torre Pellice per l' utilizzo delle generose offerte raccolte tra la cittadinanza, che i progetti avviati a favore delle popolazioni colpite dallo tsunami nel dicembre 2004, stanno procedendo in modo soddisfacente. Con il prossimo notiziario saremo in grado di fornire dei dati precisi sull' andamento delle iniziative.

RESTAURATO IL MONUMENTO A EDMONDO DE AMICIS

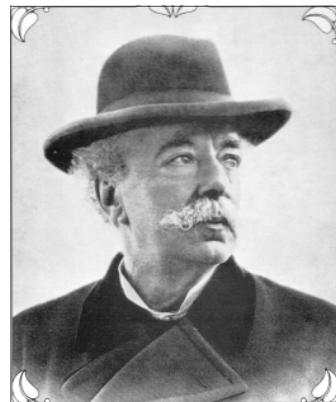
Lorenzo Tibaldo

Assessore all'Istruzione

In una calda serata di fine estate, con un leggero venticello che culla le fronde degli alberi, Torre Pellice viene illuminata dai multicolori sprazzi di luce dei fuochi artificiali. È il 20 settembre 1922, quando, poche settimane prima dell'inafausta marcia su Roma di Mussolini, Torre Pellice vive una giornata di splendore, "quando il popolo della Valle del Pellice – si legge il 22 settembre 1922 su "Il Pellice" - sente profondamente qualcosa, un fremito di entusiasmo lo invade da cima a fondo della vallata e prorompe in uno spontaneo impeto d'entusiasmo che niuno può frenare".

Nella ricorrenza della Breccia di Porta Pia viene inaugurato a Torre Pellice il monumento a Edmondo De Amicis, posto nella piazza antistante la Stazione ferroviaria. Ospiti illustri: la Regina *Elena* e la Principessa *Jolanda*. Il busto in bronzo del noto scrittore, donato dalla *Colonia Pinerolese* di Torino, è stato modellato dallo scultore Leonardo Bistolfi, su disegno dell'architetto Charbonnet

Sono passati oltre ottant'anni e il monumento li dimostra tutti: il tempo lascia inesorabilmente i suoi segni! Così l'Amministrazione comunale di Torre Pellice ha deciso di fare il maquillage al busto all'autore di *Cuore*, ridando nuova dignità a quel piccolo angolo di Torre Pellice. Il restauro è uno dei piccoli passi, pur in assenza drammatica di risorse, per ridare colore e bellezza alla nostra cittadina che, forse, non potrà diventare in tempi brevi nuovamente la "Ginevra italiana", quella che fece dire a De Amicis, "Eccoci a Ginevra ... Voglio dire a Torre Pellice. (...) Dove diamine siamo? In Italia o in una città di passo della Svizzera o del Reno?", ma tale da sentirla più accogliente e più nostra.



COLPI DI TAM TAM.....

Maurizia Manassero

Assessore alla Cultura

Per due anni, giugno 2004 e giugno 2005, si è svolta a Torre Pellice, in piazza Muston, la "Festa d'Africa" organizzata in collaborazione con il gruppo "Un Mondo di Donne in Val Pellice" ed altre Associazioni. Quest'anno l'iniziativa ha assunto un respiro molto più ampio e si è trasformata in una rassegna denominata "COLPI DI TAM TAM" che si svolgerà a fine giugno nei comuni della Val Pellice, con il coordinamento della Comunità Montana Val Pellice – Servizio Giovani.

Le attività coinvolgeranno un vasto pubblico: con proposte di animazione e letture per i bambini ma anche un grande concerto rivolto in particolare ai giovani, ed ancora mostre, danza, cibi, musica, arte, con il coinvolgimento di numerose associazioni di volontariato. "COLPI DI TAM TAM" vuol essere un'occasione sia per venire in contatto con alcuni aspetti della cultura africana, sia per affrontare delle questioni relative alla difficile situazione economica e sociale di questo antico continente. Ci saranno così occasioni per riflettere tutti insieme su quali siano le forme più opportune di interscambio tra i paesi cosiddetti "ricchi" ed i paesi cosiddetti "poveri", per conoscere che cosa si sta muovendo presso le varie comunità africane, alla ricerca di progetti che permettano una collaborazione e uno scambio di conoscenze per un reciproco arricchimento.

Sul pieghevole ACCADE A TORRE PELLICE E DINTORNI troverete il programma dettagliato della rassegna di cui segnaliamo, in particolare, la mostra presso la Civica Galleria d'Arte Contemporanea

"F.Scropo": "COMUNITÀ ARTISTICHE. L'ARTE DELLE DONNE DI WEYA – ZIMBABWE", con inaugurazione sabato 24 giugno. Segnaliamo anche, dal 5 agosto, la mostra "L'ART DU MOLA", sculture su tessuto delle popolazioni amerinde Cuna – Panama", nata dalla collaborazione tra il museo Valdese ed Ugonotto di La Roque d'Anthéron ed il Centro Culturale Valdese di Torre Pellice.

Altri appuntamenti significativi che ci accompagneranno durante l'estate:

- Da mercoledì 14 giugno, incontri di letture "Ad alta voce" e "L'ora del racconto" presso la Biblioteca Civica Carlo Levi che ripropone, dopo il successo dello scorso anno, incontri e visite sui siti di arte preistorica in valle,

- Da sabato 8 luglio, l'VIII edizione de "L'isola dell'arte", con esposizione di opere pittoriche e di artigianato artistico: tutti i sabati e le domeniche di luglio e di agosto, nell'isola pedonale. I sabati pomeriggio saranno inoltre allietati da musica ed altre iniziative in vari luoghi di Torre Pellice.

- Nella 2ª settimana di agosto, una rassegna dal titolo LEGGERE SULLE FRONTIERE, che prevede una serie di incontri, letture, animazione per bambini, musica, teatro e proiezioni.



Il pieghevole ACCADE A TORRE PELLICE viene mensilmente ristampato con gli aggiornamenti e si può trovare nell'atrio del Comune, presso l'ufficio IAT, la Pro Loco, nei negozi, nei bar e nei luoghi di ristoro del paese.

Politiche sociali — Per i piccoli e per i giovani, un Progetto di convivenza

Giovanni Borgarello

Assessore politiche sociali
e alla famiglia

Il futuro di una società è rappresentato dai suoi bambini e dai suoi giovani. Questo vale anche per ogni specifico territorio, tanto più se si tratta di un territorio montano ovvero di un'area quasi per definizione "marginale", segnata dall'invecchiamento progressivo della popolazione e da scarso dinamismo economico. Sostenere lo sviluppo di sé, offrire supporti ed occasioni affinché i bambini ed i giovani possano crescere sviluppando appieno le proprie potenzialità e le proprie competenze, significa per un territorio fare il miglior investimento possibile, avendo fiducia nelle competenze e nella intelligenza delle nuove generazioni, in una prospettiva non solo individuale, ma anche e soprattutto sociale. Per un ente pubblico allora si tratta di riuscire a definire delle politiche e delle azioni non per i bambini ed i ragazzi ma con i bambini e i ragazzi. Servono politiche e azioni che promuovano il protagonismo dei bambini e dei ragazzi, la possibilità per loro di occuparsi di problemi veri e significativi, di imparare a leggere ciò che accade intorno a loro, a pensare, ad avere e a proporre idee, a progettare. Nel far questo sono anche gli adulti ed anche le istituzioni che devono imparare: ad essere amministratori, tecnici, operatori, cittadini migliori e più consapevoli. Capaci di ascoltare e dialogare con i bambini e con i ragazzi. Si tratta quindi anche di sostenere chi si occupa di loro, ad iniziare dalla famiglia.

In questo numero del Notiziario cerchiamo di dare un'idea di come attraverso alcune iniziative, le più significative e innovative, il Comune in collaborazione con altri Comuni e con la Comunità Montana intende sviluppare secondo un disegno organico una politica di investimento sulle nuove generazioni a partire dalla prima infanzia fino all'età giovanile.

Troverete in questo numero articoli che riguardano:

- un progetto di rilancio dei servizi per la prima infanzia, che passa per il potenziamento educativo dell'**Asilo Nido**, la costruzione di una rete di riferimenti territoriali per l'accoglienza dei bambini piccoli, la costruzione di un **Centro famiglia** per il sostegno della genitorialità e la promozione di una cultura della prima infanzia;
- la costruzione di un luogo – la **Casa dei cittadini** – in cui sviluppare la partecipazione di tutti i cittadini, ma in particolare dei giovani;
- il **Consiglio comunale dei ragazzi** come strumento per la partecipazione civica dei bambini dai 6 ai 13 anni;
- i servizi estivi come momento di protagonismo dei bambini e, in particolare, il nuovo servizio di **Estate giovani** rivolto ai ragazzi dai 14 ai 16 anni;
- un progetto – **Giovani in azione** – che ha coinvolto giovani dai 18 ai 24 anni di sei valli alpine della Provincia di Torino e dei territori francesi transfrontalieri.

“APRIAMO LE FINESTRE ! “ - Un progetto per capire e per proporre

Le Amministrazioni comunali di Torre Pellice e Luserna S. Giovanni, la Comunità Montana Val Pellice, attraverso il Laboratorio di Educazione Ambientale e il Servizio minori, la Cooperativa Tartavolante, l'Associazione Chiaro/scuro e l'Associazione musicale "Musicanto" promuovono e partecipano al progetto "Apriamo le finestre!", che ha il suo cuore in un insieme di attività che si svolgono intorno all'Asilo Nido intercomunale.

L'obiettivo generale è quello di promuovere un servizio per la prima infanzia "sostenibile" sotto tutti i punti di vista: quello della qualità dell'ambiente educativo, quello della qualità ecologica della struttura che lo ospita, quello della qualità dell'organizzazione e delle relazioni.

Si intende inoltre attivare e sostenere un processo di complessivo ripensamento, ri-progettazione e rilancio del ruolo e delle funzioni dell'Asilo Nido Intercomunale, associando a questo obiettivo l'analisi dei bisogni e delle aspettative connesse alla percezione della qualità dei servizi comunali legati all'infanzia attraverso un'indagine sui bisogni delle famiglie e sulle rappresentazioni relative ai servizi per la prima infanzia, rivolta a tutte le fami-



glie con bambini di età compresa tra 0 e 6 anni dei Comuni di Torre Pellice e Luserna S. Giovanni, che si prevede in seguito di estendere a tutti i Comuni della Valle.

Un altro aspetto del progetto è l'avvio di un processo di approfondimento e progettazione collettiva e di gruppo che abbiamo chiamato "Agenda 21 dell'asilo Nido". L'Agenda 21 – le cose importanti da fare per il ventunesimo secolo – è un metodo, uno strumento di partecipazione diffuso in tutto il mondo e a tutte le scale, dal quartiere all'intera regione, o Stato, ma anche alla singola scuola.

Il Comitato di Gestione del Nido e l'Equipe delle educatrici, insieme ai genitori, alle famiglie dei bimbi del nido, con altri che si vorranno o potranno aggiungere, daranno vita ad un percorso partecipato sull'Asilo come struttura fisica (edificio, impianti, aree pertinentziali e loro destinazioni e fun-

zioni, forme di organizzazione, proposta di attività, ecc.), con l'obiettivo di evidenziare o costruire problemi condivisi e di immaginare soluzioni da proporre all'Amministrazione comunale. Esempi: il risparmio energetico; l'utilizzo di cibi biologici di produzione locale; la raccolta differenziata, ecc. ... ma anche nuove modalità organizzative, ampliamenti di attività, ecc..

In questo senso grande importanza viene data a ripensar l'Asilo Nido come parte di un più ampio Sistema di servizi per la prima infanzia e per il sostegno alla genitorialità. La prospettiva reale è quella di ospitare presso il Nido servizi quali: corsi pre e post-parto; gruppi di auto-mutuo-aiuto tra genitori; iniziative di approfondimento di questioni che stanno a cuore ai genitori; spazi di attività insieme bambini/genitori (psicomotricità; gioco insieme; massaggi; acquaticità; ecc. ...); uno spazio di incontro e di "sosta" per bambini e genitori in alcune ore della giornata e nel tempo di chiusura estiva del Nido (Spazio Estivo di Gioco/incontro), ecc. ...

Giorgio Salza

Responsabile Tartavolante

“APRIAMO LE FINESTRE ! “ - Laboratorio di ecologia dell'educazione

Il gruppo di educatrici degli Asili Nido sta lavorando dal mese di marzo alla progettazione e sperimentazione di attività di educazione ambientale da realizzare con i bambini.

Una caratteristica del percorso è **la realizzazione di attività fuori: nel cortile, nei giardini o lungo i viali alberati, nelle zone attrezzate vicine al fiume, nel bosco**, ecc. Ma ci sono anche in programma uscite di una giornata.

Si cerca in questo modo di offrire ai piccoli situazioni educative di conoscenza attraverso giochi ed esperienze adatte all'età dei bambini, e proponendo momenti piacevoli, sereni ma anche di scoperta.

L'attenzione delle educatrici è indirizzata particolarmente a favorire buone modalità relazionali tra i bambini e a lavorare insieme a loro per generare modi di fare costruttivi con le cose e le persone che fanno parte dell'ambiente quotidiano di vita.

Il personale dell'asilo nido è anche impegnato in un percorso di ricerca sulle esperienze di lavoro stesse, e mirato a migliorare e perfezionare la propria azione dal punto di vista educativo. L'impianto del lavoro consiste quindi in un impegno che si sviluppa più direttamente nei confronti dei bambini, le famiglie, lo stesso nido ma, come ogni ricerca di maggior quali-

tà, si potrà tradurre in effetti importanti sulla comunità e il territorio.

Il lavoro progettuale e l'analisi delle esperienze viene realizzato in una serie di incontri in orario post lavorativo con cadenza trisettimanale.

Perché lavorare in questo modo?

Per creare contesti che aiutino i bambini a crescere nella relazione con l'ambiente ma anche con se stessi e con gli altri. Per migliorare il rapporto con le famiglie, favorire lo scambio di riflessioni tra genitori e educatori, esplorare i nuovi scenari con cui deve confrontarsi la famiglia e le strutture educative oggi. Per favorire nelle stesse educatrici una crescita professionale imparando dal proprio lavoro, dal confronto di esperienze, dall'acquisizione di nuove competenze.

Attualmente le educatrici - coordinate da una formatrice della Cooperativa La Tarta Volante - hanno attivato una serie di idee progettuali scaturite da domande e interessi manifestati dagli stessi bambini e hanno cominciato a sperimentare un interessante sistema di analisi delle esperienze vissute. In questa fase si sta lavorando quindi all'ideazione del progetto e alla sperimentazione di alcuni aspetti introduttivi alla ricerca, mentre la seconda fase partirà dal mese di settembre.

Liliana Carrillio

Formatrice Tarta Volante

PARTE LA “CASA DEI CITTADINI”.

Giovanni Borgarello

*Assessore alle politiche sociali
e alla famiglia*

Il Comune di Torre Pellice sta avviando in collaborazione con la Comunità Montana Val Pellice il **“Laboratorio per la convivenza e la cittadinanza attiva”** rivolto a tutta la popolazione con particolare riguardo ai giovani. Il Laboratorio avrà sede in tre ampi locali collocati al piano terra del Palazzo Municipale, in via Alfieri ovvero in zona centralissima ed altamente fruibile.

Il Laboratorio ha lo scopo di promuovere e sostenere la partecipazione dei cittadini - singoli, gruppi informali e associazioni - alla vita sociale, mettendo a loro disposizione spazi e strumenti.

Il Laboratorio è rivolto in maniera prioritaria e privilegiata, anche se non esclusiva, ai giovani del territorio ed ha lo scopo di attivare iniziative e percorsi di cittadinanza attiva in cui i giovani e in generale i cittadini possono occuparsi di problemi rilevanti per sé e per il contesto territoriale.

Un buon esempio di attività che il Laboratorio può attivare ed ospitare è dato da “Estate giovani” che viene proposta per la prima volta questa estate ai ragazzi dai 14 ai 16 anni e che avrà la propria sede di riferimento proprio nel Laboratorio. “Estate giovani” è concepita come uno spazio di incontro e di attività che, accanto a momenti di divertimento, di socialità e di espressione, vedrà i ragazzi impegnati nell'occuparsi di problemi ed iniziative importanti: ad esempio, i temi della cooperazione internazionale o della “buona” informazione (come fare un giornale o gestire un sito web, ecc.) o dell'utilizzo di parti del nostro territorio per lo sviluppo turistico, ecc. Tutti temi su cui non mancheranno di coinvolgere l'intera comunità locale. Ma nel Laboratorio potranno essere sviluppare diverse altre iniziative: da attività collegate al **Consiglio comunale dei ragazzi**, ad iniziative proposte dal mondo del volontariato ed associazionistico (incontri, percorsi formativi, campagne, ecc. ...), dall'ospitare gruppi e associazioni all'elabora-

zione e sviluppo di progetti come il Bilancio sociale del Comune.

Il fatto che il “Laboratorio” non sia ideato ad esclusivo uso dei giovani va visto come un punto di forza dal momento che offre l'opportunità di mettere in atto dialoghi e scambi intergenerazionali intorno a questioni di interesse comune.

Il Centro sarà articolato in una sala per attività e riunioni; una sala con PC, accesso Internet, scaffali, ecc.; un centro stampa dotato di riproduttore elettronico, piegatrice e fascicolatrice.

L'inaugurazione ufficiale del Laboratorio è prevista per il sabato 16 settembre al pomeriggio con un ricco programma che prevede alcuni interventi - da quello dell'onorevole Violante a quello dei bambini del Consiglio comunale e dei ragazzi di Estate Giovani - un mostra delle proposte del mondo associativo, musica con un quartetto d'archi e, infine, una cena aperta a tutti che consentirà di raccogliere fondi a sostegno delle attività del Laboratorio.

GIOVANI, PROTAGONISTI SUL TERRITORIO

Giovanni Borgarello

Assessore alle politiche sociali
e alla famiglia

nisti circa 100 giovani, dai 16 ai 25 anni, di sei comunità montane (Valle Pellice, Valle Chisone e Germanasca, Val Sangone, Alta e Bassa Val Susa, Pinerolese pedemontano)



e circa 50 giovani di altrettante Communauté de Communes dell'area alpina francese. Il progetto è nato nell'ambito dell'INTERREG III A con la finalità di **costruire o rinforzare i legami dei giovani con il territorio di appartenenza**.

Sul territorio della Comunità Montana Val Pellice hanno partecipato attivamente circa 40 studenti dell'Istituto Professionale Turistico "L.B. Alberti" di Torre Pellice coinvolti in percorsi annuali (nell'a.s. 2004/2005 le studentesse della classe V B e nell'a.s. 2005/2006 un gruppo di studenti delle

classi terze).

Dall'autunno dell'anno scorso i ragazzi hanno potuto mettere in pratica azioni di protagonismo giovanile realizzando un lavoro di lettura e conoscenza approfondita del proprio territorio in trasformazione, approfittando del contesto particolare che si è creato intorno all'evento olimpico. Essere protagonisti ha significato, innanzitutto, interrogarsi su cosa e come si conosce il territorio in cui si vive e in un secondo momento partecipare ad attività di conoscenza e analisi della realtà territoriale attraverso raccolta di documentazione e interviste agli abitanti e ai turisti, quest'anno affluiti numerosi, che hanno potuto offrire altre visioni sul luogo.

Si è trattato quindi di **percorsi di protagonismo giovanile intesi non come espressione individuale ma con l'accezione dell'"essere parte", "essere dentro" i processi**, piccoli o grandi, che orientano la vita sociale di un territorio. Questo ha prodotto lo sviluppo di capacità decisionali e progettuali che si sono tradotte concretamente nell'organizzazione di un evento "Scuola a porte aperte: vivere il Turistico" che si è tenuto sabato 10 giugno presso l'Istituto Alberti di Torre Pellice con l'obiettivo di aprire la scuola al territorio e rinforzare i legami tra giovani, scuola e comunità locale.

Ma il protagonismo dei ragazzi non si è espresso solo su dimensione locale; il **progetto "Giovani in azione" ha offerto loro anche un contesto di confronto e di dialogo con ragazzi più grandi appartenenti ad altri territori italiani e francesi** nello stage svoltosi a Serre Chevaliere la scorsa primavera.

A conclusione del progetto si terrà un Convegno, a Pinerolo il 30 giugno, che affronterà la tematica della partecipazione giovanile alla vita sociale, a partire dall'esperienza maturata durante il percorso di "Giovani in azione".

"SEGUIAMO I FILI" Scopriamo e costruiamo "legami"

Rossella Sappè

Presidente Comm. politiche sociali

Il Comune di Torre Pellice organizza per il periodo estivo, oltre all'Estate ragazzi, consueto servizio rivolto ai bambini e alle bambine dai 6 ai 13 anni, un servizio per gli adolescenti dai 14 ai 16 anni, **l'Estate giovani**. Il servizio è proposto per la prima volta quest'anno in via sperimentale, dopo un interessante **lavoro preparatorio che si è svolto in questi mesi con circa trenta ragazze e ragazzi** insieme ad alcuni amministratori comunali.

L'elemento qualificante di questi servizi è **coinvolgere i/le bambini/e ed i/le ragazzi/e in percorsi di Educazione Ambientale (EA) intesa come processo di riflessione sul rapporto tra sé e con gli altri e il proprio ambiente di vita**. Un processo in cui vengono individuate le criticità del vivere

insieme, di cui ci si fa carico, cercando di comprenderle e di proporre intorno ad esse una riflessione sociale, nonché di avanzare ipotesi di soluzione. Un'idea di EA come cittadinanza attiva e come processo per promuovere coesione e fiducia sociale (con-vivenza).

I Laboratori di EA interni all'esperienza di Estate ragazzi ed Estate giovani **saranno incentrati sulla capacità di "vedere" legami: quelli che uniscono gli individui tra loro e quelli che uniscono gli individui con il resto del vivente**

Anche quest'anno è prevista la partecipazione di 25 bambini bielorussi ospiti durante il periodo estivo delle famiglie che fanno parte dell'Associazione "Senza confini": è questa un'importante occasione per i nostri ragazzi di incontro con un'altra cultura e un'altra lingua.

In quest'ambito molto spazio viene lasciato al protagonismo dei ragazzi: negli incontri già realizzati

dal gruppo nei mesi di aprile e maggio presso la biblioteca comunale sono state identificate dai/le ragazzi/e stessi/e molte attività.

Una delle più importanti è un soggiorno in Francia a La Roche d'Anteron (Provenza) nel periodo 8-15 luglio con partecipazione a feste e festivals organizzati dall'Amministrazione Comunale Francese con la quale il nostro Comune ha intrapreso un rapporto finalizzato ad una maggior conoscenza reciproca. L'invito a questa esperienza è arrivato da La Roche d'Anteron che ringraziamo fin d'ora per la sua disponibilità.

**Estate ragazzi (6-13 anni)
si svolgerà
dal 19 giugno al 21 luglio**

**Estate giovani (14-16 anni)
si svolgerà
dal 26 giugno al 27 luglio**

IMPARARE LA DEMOCRAZIA

Lorenzo Tibaldo

Assessore all'Istruzione

Oggi vi è sempre di più disaffezione verso la partecipazione alla vita politica da parte dei cittadini. Vi è una diffusa sfiducia nelle istituzioni, nel con-



cepire e credere che l'impegno politico-amministrativo più che un servizio verso gli altri sia un'opportunità per tutelare interessi privati. La politica ha offerto molti esempi in questo senso, con l'aggravante, di tramutare il confronto in uno scontro nel quale più che la civile dialettica delle idee è prevalsa la denigrazione e l'offesa dell'avversario politico.

Purtroppo i giovani vedono, sentono e assorbono questo clima e tutto ciò non può essere di buon esempio per il futuro.

L'iniziativa del Consiglio comunale delle ragazze e dei ragazzi, che si è recentemente insediato, volge la sua attenzione nel sensibilizzare i giovani a considerare le Istituzioni non come controparte, come qualcosa di diverso e lontano dalla loro vita, ma come parte integrante della loro esistenza, iniziando dall'istituzione più vicina a tutti i cittadini: il Comune.

Questa iniziativa, fortemente voluta dalla nostra Amministrazione, si pone alcuni semplici quanto fondamentali finalit .

La prima, far diventare cittadini attivi i ragazzi fin

da ora, abituandoli a far propria l'idea che partecipare alla vita amministrativa del Comune dove vivono   un diritto-dovere di ognuno e che l'indifferenza e il qualunquismo sono un danno alla vita di ogni comunit .

La seconda, far sperimentare i meccanismi della democrazia rappresentativa, rendere consapevoli dell'importante strumento, e anche della complessit , che la nostra Costituzione repubblicana offre ad ognuno per essere non suddito ma cittadino.

La terza, verificare che la realizzazione di un progetto richiede il rispetto di regole, di norme e di compatibilit  con le risorse a disposizione.

La quarta, di poter in futuro coinvolgere il Consiglio comunale delle ragazze e dei ragazzi, insieme al Consiglio dei "grandi", su tematiche che riguardano Torre Pellice (inquinamento, raccolta differenziata dei rifiuti, ecc.), affinch  cresca la consapevolezza che i problemi e il futuro di una Comunit  si possono affrontare con il coinvolgimento diretto di tutti.

Le ragazze e i ragazzi dell'Istituto comprensivo "Rodari" e della Nuova Scuola Mauriziana, guidati dalla preparazione che da sempre contraddistingue i loro docenti, hanno iniziato questo impegnativo percorso che la nostra Amministrazione intende appoggiare anche nei prossimi anni, affinch  la partecipazione per il bene comune diventi il faro che potr  guidare questi ragazzi quando diventeranno adulti, sapendo che solo i valori della solidariet , democrazia e giustizia potranno dare una speranza al loro futuro.

Risultato delle votazioni per eleggere il/la sindaco/a del Consiglio Comunale dei Ragazzi

Aventi diritto al voto 294
Votanti 264
Schede bianche 1
Schede nulle 7
Eletti numero 17 consiglieri

Ha Vinto il progetto Betullapark

Gli altri progetti:

- Giardinetti della stazione
- Diritto al gioco per tutti (ca. asilo nido di T. Pellice)
- La palestra di Via D'Azeglio? Meglio sistemarla
- W la Bertenga

Commissione sport, turismo e tempo libero

La Commissione   attiva, ne fanno parte i consiglieri Chiri Sergio (Presidente), Cristina Janavel, Tullio Odino, l'assessorato   affidato a Maurizia Manassero. Si riunisce periodicamente per discutere ed organizzare con le varie associazioni che la compongono gli eventi, le manifestazioni, le giornate, ad essa collegati come "Porte aperte allo sport".

Nella commissione vengono presentati i programmi delle singole associazioni in modo da distribuire le manifestazioni durante l'anno evitando, per quanto possibile, il loro accavallarsi.

La commissione si sta impegnando affinch  l'area della Bertenga sia dotata di acqua e luce, ci  dovrebbe avvenire entro l'estate.

In questo periodo si stanno organizzando le giornate dedicate alla bicicletta, mezzo che piace molto sia ai ragazzi che agli adulti.

A questo proposito vi ricordiamo il

programma di quelle che verranno oltre a quella del 10 giugno "Torre Bike":

Domenica 2 luglio
Prova Regionale UISP

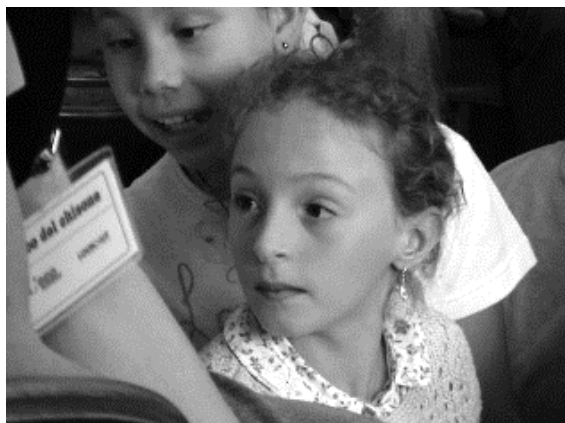
Mercoled  26 luglio
Tappa IRON BIKE

Sabato 26 agosto
DUATHLON DEL FORTE

C. Janavel, membro Commissione

Piccoli amministratori crescono!

INTERVISTA AD ANITA CORNELLI LA SINDACO DEL C.C. DELLE RAGAZZE E DEI RAGAZZI



Perche' hai deciso di candidarti come sindaco del CCRR?

Avevo molta voglia di fare questa esperienza, perché m'interessa tantissimo fare delle cose insieme agli altri e per gli altri. E poi penso di riuscire abbastanza anche a parlare in pubblico.

Cosa hai provato quando sei stata eletta sindaco?

E' stata un'emozione fortissima e in quel momento non riuscivo a pensare proprio a niente, ma sono stata felicissima

Quale pensi che sia il ruolo del sindaco del CCRR?

So che sicuramente non sarà un gioco, ma una cosa seria e impegnativa. Io penso che il sindaco non è la persona più importante del CCRR; penso che il suo compito sia quello di coordinare il lavoro di tutti e di cercare di mettere tutti d'accordo, perché anche se ognuno può avere un'idea diversa dopo bisogna cercare di andare d'accordo per fare le cose, altrimenti è solo una baraccola e non si combina niente di buono

Dopo l'insediamento del CCRR voi bambini avete cantato tutti insieme una canzone che è un saluto di pace in tante lingue del mondo. Perché?

Perché la pace è la cosa più importante. Perché fare davvero la pace e vivere insieme in pace è l'unico

modo per migliorare la vita di tutti.

Alcuni bambini hanno poi recitato le parole di una canzone di Giorgio Gaber di molti anni fa.

Qual era il significato di quelle parole?

Le parole erano queste:

**“La libertà non è star sopra un albero
non è neanche avere un'opinione.
La libertà non è uno spazio libero.
Libertà è partecipazione”**

Vogliono dire che la libertà vera non è fare quello che si vuole e neppure solo avere una propria opinione. La libertà vera è partecipare alla vita della comunità e cercare di cambiare le cose che non vanno perché tutti stiano meglio.

Il CCRR è proprio un modo perché anche noi bambini possiamo davvero partecipare:

**a cura di Giovanna Rollero
insegnante**

Eletti nel Consiglio comunale delle Ragazze e dei Ragazzi

Willi Apignani	Istituto G.rodari (elementari)
Caimbrelli Ottavia	Istituto G. Rodari (elementari)
Basraoui Francesca	Istituto G. Rodari (elementari)
Cornelli Anita	Istituto G. Rodari (elementari)
Caruso Luca	Istituto G. Rodari (elementari)
Perna Andrea	Istituto G. Rodari (elementari)
Lazier Christine	Istituto G. Rodari (elementari)
lazier Lara	Istituto G. Rodari (elementari)
Faiz Karim	Istituto G. Rodari (elementari)
Mourgliia Matteo	Istituto G. Rodari (elementari)
Eynard Jean David	Istituto G. Rodari (elementari)
Porporato Martina	Nuova Scuola Mauriziana
Bottale Chiara	Nuova Scuola Mauriziana
Piccinini Francesca	Nuova Scuola Mauriziana
Daniele Alice	Nuova Scuola Mauriziana
Miegge Katia	Istituto G. Rodari (MEDIA)
Marchisio Elena	Istituto G.Rodari (MEDIA)

BREVI

Commissione mensa

Si è costituita da alcuni mesi la Commissione mensa dell'Istituto comprensivo "Rodari".

Ne fanno parte insegnanti, genitori, l'Assessore all'istruzione e il Dirigente scolastico.

E' stato redatto e proposto un Regolamento della Commissione che nei prossimi mesi sarà discusso e approvato nel Consiglio comunale.

La finalità principale è il miglioramento del servizio attraverso la partecipazione di tutti i soggetti interessati.



Grazie ai nonni-vigili

Con la conclusione dell'anno scolastico l'Amministrazione comunale vuole ringraziare l'impegno - svolto con zelo, cortesia e simpatia - di tutti i nonni-vigili che hanno svolto il loro servizio

durante l'ingresso e l'uscita dei ragazzi dalle scuole di Torre Pellice.

Ormai sono diventati un punto di riferimento irrinunciabile per tutti i bambini e i loro genitori.

Lorenzo Tibaldo

IMMIGRAZIONE, TRA INTEGRAZIONE E LEGALITA'

Lorenzo Tibaldo

Assessore all'Integrazione stranieri

Chi pensa di affrontare il problema dell'immigrazione blindando le migliaia di chilometri delle coste dell'Italia o, con una cultura razzista, attraverso la repressione rischia di approdare ad una cruda delusione. Quanto accaduto nelle banlieu francesi deve far riflettere. Alcuni punti di partenza possono essere individuati:

- il problema della fame e della povertà potranno essere affrontati e risolti non attraverso l'immigrazione, ma un nuovo modello di sviluppo globale (oggi il 20% della popolazione mondiale consuma l'80% delle risorse...) che permetta ad ogni popolo di poter vivere con dignità nel proprio luogo di origine;
- tuttavia, il rispetto della dignità umana impone ad ogni nazione ricca di dare il suo contributo nell'affrontare il problema dell'immigrazione con delle politiche dell'accoglienza e dell'integrazione;
- una politica dell'integrazione ad ampio raggio (scuola, lavoro, servizi sociali) deve essere coniugata con il rispetto della legalità, senza la quale si alimenta una pericolosa cultura xenofoba che va

a tutto danno per ogni azione di accoglienza dello straniero.

Sul territorio della Val Pellice si devono ipotizzare, sulla base di una forte sinergia tra tutte le istituzioni e le associazioni che lavorano su tale aspetto e alla luce di numerose esperienze in atto, una serie di interventi:

- inserimento di tutti gli immigrati nelle scuole;
- forme di alfabetizzazione alla lingua italiana per tutti gli adulti;
- un punto di informazione (nelle varie lingue) con presenza plurisettimanale per dare informazioni e aiuto a chi giunge nei paesi della Vallata;
- l'istituzione di un ufficio in Val Pellice per il disbrigo, preliminare, di tutte le pratiche burocratiche che fino ad oggi richiedono la presenza unicamente presso la Questura di Torino.

Un impegno che tutte le Amministrazioni e le associazioni dovranno essere in grado di affrontare, sapendo che i flussi migratori in Val Pellice, a numeri consistenti, sono un fatto del futuro e non del passato, in considerazione che già oggi a Torre Pellice gli stranieri regolari presenti sono oltre 200.

TRIENNIO 2003 – 2004 – 2005 DEMOGRAFICO DEL COMUNE TORRE PELLICE

	ANNO 2003	ANNO 2004	ANNO 2005
Popolazione al 1.1	4.565	4.620	4.636
Popolazione al 31.12	4.620	4.636	4.642
Nati nell'anno	36	33	27
Deceduti nell'anno	82	72	57
Immigrati nell'anno	271	241	224
Emigrati nell'anno	170	188	190
Altri iscritti nell'anno		2	2
Popolazione al 31.12 di cui:	4.620	4.636	4.642
Età prescolare (0-6 anni)	225	229	227
Età scuola dell'obbligo (7-14 anni)	282	281	259
Età forza lavoro prima occupazione (15-29 anni)	605	598	584
Età adulta (18-64 anni)	2.699	2.687	2.654
Età senile (65 anni e oltre)	1.307	1.321	1.374

LAVORI PUBBLICI

RIPRISTINO E RIASSETTO DEL TERRITORIO

Marino Geuna

Assessore ai Lavori Pubblici

Sono in fase di ultimazione gli interventi di ripristino a seguito dei danni alluvionali dell'autunno 2000 e primavera 2002 che si sono susseguiti dal 2001.

L'ammontare dei finanziamenti ottenuti (ben 33) risulta di € 1.681.940 ed i lavori hanno interessato buona parte del territorio Comunale.

I lavori ultimati nel 2005/2006 hanno interessato la sistemazione di dissesti franosi sulle strade comunali fino a località Pian Pra', interventi su Rio Carifrate, Rio Rivet ed altri; opere di ripristino dei danni alluvionali per interventi di manutenzione idraulica e di rinforzo delle sponde del Rio Biglione a valle del ponte della S.P. 161; sistemazione dissesto località Budru'e località Inverso Rolandi; sottomurazione muro strada comunale via del Molino e movimentazione materiale lapideo in località Fonte Bianco.

INTERVENTI STRADE

Sono stati appaltati nel mese di maggio interventi su strade comunali per € 68.000; sono stati presi in considerazione alcuni tratti di strade deteriorate durante l'autunno-inverno 2006.

I tratti interessati sono via Alfieri (totale), via Mazzini,



Piazza Stazione

il tratto che si dirama dal viale Dante verso valle per una lunghezza di m.55; viale Rimembranza (m.40 nel tratto compreso tra viale xxv aprile e via Arnaud); viale Trento (nel tratto compreso tra il Monumento all' Alpino e via d'Azeglio; viale Dante Alighieri (m.160 tra via Ravadera e via Jervis); in questo tratto e' previsto il rifacimento di un tratto di marciapiede di fronte all'edificio sito al n. 41, che a causa di progressivi interventi di asfaltatura risulta ad un piano di calpestio inferiore a quello stradale; via Coppieri (5 tratti per complessivi m.450).

Altri interventi sono previsti in P.za Stazione, via Filatoio, via Bescheis Borello, via Pralafiera, via Jervis, p.za P.Micca, via Toia, via D.Giordano, via Guardie Piemontesi, via Ghicciard, via Appiatti ove il manto stradale e' interessato da marcati fenomeni di corrosione a seguito del gelo e disgelo.

Segnaliamo l'A.I.B. , Sezione di Torre Pellice !

L'A.I.B. sez. di Torre Pellice che, oltre a svolgere attività di pattugliamento e prevenzione degli incendi boschivi, interventi di emergenza in caso di pubbliche calamità, in qualità di squadra di protezione civile, in diretta collaborazione con gli Enti istituzionalmente preposti al soccorso, si occupa anche di coadiuvare le Associazioni locali durante le manifestazioni di particolare rilievo. A tutti e' noto il servizio di vigilanza prestato all'esterno del nuovo palazzetto del ghiaccio durante le partite di hockey. In collaborazione con l'amministrazione comunale hanno provveduto, nel mese di maggio, alla pulizia del sentiero detto del "rompicollo", impegnandosi anche per il buon stato di mantenimento; numerosi sentieri di montagna vengono annualmente ripuliti consentendo il passaggio di appassionati turisti.

Con questa testimonianza si vuole riconoscere il valore unico rappresentato dal volontariato A.I.B. e condividere l'importanza dell'impegno che i volontari assumono ogni giorno per la difesa del Territorio.

Marino Geuna

**Le buone
Pratiche!**



➔ La Legge Finanziaria 2006, a titolo sperimentale, offre la possibilità ai contribuenti di destinare per finalità sociali il 5 per mille delle imposte che essi devono pagare allo Stato .

Questa possibilità non è da confondere con l'8 per mille: è una opportunità diversa e in più. Non si tratta neppure di versare più soldi: si tratta invece di destinare a scopi sociali una quota dei soldi che comunque ciascuno di noi è tenuto a versare. I destinatari possibili sono:

- ✦ le Associazioni di volontariato
- ✦ l'Università
- ✦ gli Enti di ricerca
- ✦ i Comuni di residenza del contribuente, per attività sociali.

Sollecitiamo la Vostra attenzione su questa ultima opzione

I Comuni come ben sapete hanno sempre meno risorse disponibili a causa dei tagli ai trasferimenti da parte dello Stato, proprio nel

momento in cui si moltiplicano le richieste di intervento sociale dovute alla situazione di crisi economica che investe il nostro paese. Per riuscire a soddisfare tutte le richieste, cerchiamo risorse attraverso progetti che via via presentiamo a Comunità Montana, Provincia, Regione, Fondazioni bancarie. *Ma utilissimo può essere- per alcuni di essi - l'apporto del 5 per mille!* Per questo chiediamo la vostra fiducia ed il vostro sostegno.

G. Borgarello

VIVERE A TORRE

“Non ho fatto nient’altro che il mio dovere”



“Durante la notte del fascismo Silvio Rivoir, impiegato comunale di Torre Pellice, si prodigò con gravi rischi personali, per procurare false carte d’identità a partigiani ed Ebrei.

L’Amministrazione Comunale di Torre Pellice, ricono-

scente, ringrazia a nome di tutti i cittadini per il contributo dato alla lotta per la libertà”

E’ questo il testo della targa che l’Amministrazione comunale di Torre Pellice ha conferito al nostro concittadino Sivio Rivoir, in occasione del suo centesimo compleanno.

Nato il 6 aprile del 1906, originario di Prarostino, Silvio Rivoir, nel ruolo di impiegato comunale dell’ufficio anagrafe, salvò la vita di almeno 80 persone tra ebrei e partigiani, alterando i loro documenti. Denunciato da un partigiano che sotto tortura aveva rivelato il suo nome, fu arrestato e deportato in un campo di concentramento in Germania dal quale riuscì a fuggire nell’aprile del 1945.

Anche la Comunità ebraica torinese ha voluto ringraziare con una pergamena Silvio Rivoir che, ricordando quel lontano significativo periodo della sua vita, ha ripetuto più volte: “Non ho fatto nient’altro che il mio dovere”

F. Imbergamo

Comitato di redazione

“Non ho mai pensato di essere stanca di vivere!”

Susanna Michelin, vedova Garnier è nata a Bobbio Pellice il 16 maggio 1901.

La signora Susanna è una bisnonna incredibile, all’età di 105 anni cammina anche dimenticandosi del bastone, ama leggere, ha mantenuto il senso dell’umorismo e non prende nessuna medicina!

Mi sono anche fatta confidare come ha fatto a mantenere la pelle del viso così liscia e morbida ... “Non ho mai usato delle creme ma solo l’acqua! “ ...

Alla fatidica domanda “qual è il segreto per arrivare a quest’età?” lei mi risponde “Io ho sempre lavorato!” e chi la conosce lo conferma.

La signora Susanna ha avuto una sorella e quattro fratelli di cui tre sono morti in guerra ed uno sordo muto del quale si è sempre presa cura. Lo ricorda con tenerezza “Quando aveva sei mesi ha preso le convulsioni ed è rimasto sordo e muto, ma nonostante questo era molto intelligente e bravo.”

Da giovane si è sempre occupata dei sei figli della sorella, poi, all’età di 17 anni, è andata a servizio in Francia. Dopo dieci anni è ritornata in Italia e all’età di 27 anni si è sposata con un ragazzo di Villar Pellice. La signora Susanna mi racconta che aveva provato in tutti i modi a convincere il marito a trasferirsi in Francia, dove lo aspettava un posto da autista, ma lui non ha voluto spostarsi così sono rimasti qui in Valle.

Susanna Michelin ha un figlio ed una figlia ed è con Quest’ultima che vive proprio qui a Torre Pellice in



una borgata della periferia, attornata da nipoti e pronipoti

(7 nipoti e 14 pronipoti); le piace andare a trovare amici e parenti. Di recente l’hanno portata al Serre di Bobbio, precisamente a Sarsenà proprio dove è nata: per lei è stata una bella emozione!

Prima di congedarmi le chiedo: “Ci sono stati sicuramente dei momenti bui e duri nella sua vita, non ha mai pensato di essere stanca di vivere?” immediata la risposta “No, no non mi è mai successo anzi” E poi sorride. Sicuramente la voglia di vivere, l’ottimismo, il carattere allegro sono stati e sono un grande “propellente” per la sua longevità .

Cristina Janavel

Comitato di Redazione

Altri nostri concittadini centenari

Lidia Bertalot 28/08/1902 **Angrogna**
Haydee Bianco 21/11/1905 **Buenos Ayres**

Francesca Boaglio 15/10/1905 **barge**
Vittorina Eynard 27/12/1905 **Torre Pellice**
Giunina Grill 3/02/1906 **Prali**

Ivo Negro

Consigliere di minoranza della
"Lega Nord Piemont Padania"

"Caro amico ti scrivo, così mi distraigo un po'". Inizia così una nota canzone di Lucio Dalla, e poi ancora, "da quando sei partito, c'è una grossa novità", già la novità è che è cambiato il governo. Ma non vi siete accorti, è arrivata la primavera, (non l'ho ancora vista). O forse è il fatto di avere due sindacalisti seconda e terza carica dello stato? O forse avere un capo dello stato come Giorgio Napolitano, già ex senatore a vita e autore in pompa magna con la Turco della famosa legge sull'immigrazione che così tanti delinquenti ha regalato a questo paese? E che dire della gente immigrata sfruttata e costretta a vivere indecentemente? Questo forse sarà un anticipo di primavera. Ma veniamo ai ministri, Ferrero (uno a caso, delle nostre parti), ministro alla solidarietà, che dichiara "bisogna abolire la legge Bossi-Fini e dare più servizi e sicurezza alle

persone anziane". Inconciliabile quest'affermazione con l'entrata di milioni di disperati. Poi ci sono una miriade di ministri anti Americani, anti proibizionisti, anti militaristi, ceghevaristi, spinellosi, anti tavnisti, ambientalisti da quattro soldi, amnisteisti, e poi ci sono i terroristi. Sì! Avete capito bene, terroristi: il segretario d'Aula a Montecitorio, un tale Sergio D'Elia. Tanto da fare sobbalzare il buon Giampaolo Pansa editorialista dell'Espresso. Vi siete resi conto che primavera vi sta arrivando? Speriamo nell'estate!!!

Credo che questo paese non cambierà, anzi sarà ridotto ad un ammasso di grovigli burocratici. Vi faccio un esempio, per traslare due fioriere in piazza Libertà, ci si è dovuti riunire per ben tre volte in Commissione Viabilità. Poi si lamentano dei mugugni se finiamo sui giornali con foto che, ahimé, pubblicizzano bene lo stato di mal governo anche comunale, in cui versa questo comune.

Per finire la canzone "io mi sto preparando, sarà questa la novità" Buone vacanze a tutti.!

SCUOLA PARITARIA MAURIZIANA: una tradizione che ha saputo innovarsi

Valeria Perucca

Gruppo Civico Torre Pellice

Per tutti coloro che sono nati, cresciuti, e vivono a Torre Pellice parlare di Scuola Mauriziana significa riferirsi ad un istituto scolastico ospitato da quasi due secoli nel complesso adiacente la parrocchia S. Martino, per alcuni però significa molto di più... Quanti, infatti, ricordano con piacere i luoghi dove, per la prima volta, è iniziato il loro percorso formativo e di relazione con gli altri. Quanti, ormai adulti, vi ci sono tornati per accompagnare i loro figli, nipoti e... pronipoti. Ed ogni volta per ritrovare le stesse sensazioni di allora.

Il tempo è passato, ma entrare nelle aule dopo tanti anni è un po' come ritornare indietro e rivedersi bambini per la prima volta in quelle stanze dai soffitti altissimi, seduti ai quei banchi, che ora, a noi adulti, sembrano piccolissimi, a creare mosaici con la pastina colorata così come a giocare con i nostri primi amichetti e le nostre prime amichette.

L'impostazione educativa e didattica è rimasta immutata: improntata sui valori della cultura cristiana e al centro dell'attenzione il bambino che cresce e va verso il mondo.

I laboratori di attività espressive ed artistico manuali sono rimasti a so-

stegno del progetto educativo che, con il passare del tempo è stato integrato da quelle componenti che vanno oltre le "solite" materie, quali: i corsi di pianoforte e chitarra, il coro, l'insegnamento della lingua francese ed inglese, le attività sportive quali (nuoto, atletica e pattinaggio), ed infine l'informatica.

Ai servizi tradizionali quali la mensa ed "estate scuola" (attivo nei mesi di giugno, luglio) sono stati inseriti quelli pre-scuola (dalle 7,30 alle 8,30) e dopo-scuola (dalle 16 alle 17,30), quali valore aggiunto in linea con le moderne esigenze delle famiglie.

Nel 2001 la Scuola Mauriziana di Torre Pellice è divenuta "Scuola Paritaria" partecipando così a tutti gli effetti al sistema Scolastico Nazionale. Dal settembre 2003, dopo un periodo di difficoltà, è subentrata, quale nuovo Ente gestore, l'Associazione "Nuova scuola Mauriziana" che ha mantenuto la medesima impostazione educativa, didattica ed organizzativa che si estrinseca attraverso la Scuola d'Infanzia e la Scuola Primaria garantendo una continuità d'impostazione.

Le attività della **Scuola d'Infanzia**, che accoglie i bimbi dai 2 anni e mezzo ai 6 anni di età, e della **Scuola Primaria Mauriziana** pongono al centro il bambino, nel pieno rispetto delle esigenze e dei tempi di ciascu-

no e sono finalizzate alla formazione armonica e completa della personalità ed all'acquisizione dell'autonomia individuale.

Le insegnanti, dotate d'esperienza e competenza, collaborano in un progetto comune, ognuna con un gruppo omogeneo, per favorire nei bambini un primo approccio verso tutti i campi dell'esperienza.

La Scuola, oltre all'apprendimento delle singole materie, incentiva l'esercizio responsabile della libertà, la ricerca della verità, l'apertura al prossimo, nonché la capacità di misurarsi anche in ambiti critici, al fine di favorire lo sviluppo intellettuale, personale e morale degli allievi. La scuola considera con particolare

Info: Nuova Scuola Mauriziana

Via al Forte, 2 - Torre Pellice

Tel-fax 0121 93 20 28

e-mail:

scuolamauriziana@tiscali.it

attenzione anche la valenza educativa del gioco, riservando ad esso spazi quotidiani durante i quali promuovere un clima di serenità e di amicizia. Tutte le attività sono svolte in un ambiente formativo qualificato di collaborazione, fraternità e rispetto reciproco così da favorire un impegno sereno e motivato degli alunni.

ASSOCIAZIONI



Nell'autunno del 1999, le associazioni di volontariato della Val Pellice, che

già erano impegnate a contrastare ogni forma di disagio (sociale, fisico, psichico e morale), si sono collegate fra loro in un coordinamento operativo al fine di mettere in comune alcuni strumenti per svolgere meglio le proprie finalità in un vincolo di mutuo aiuto e collaborazione, ottenendo dall'Amministrazione Comunale la disponibilità dei locali a piano terra in via Alfieri 2.

Il C.V.V.P. vuole essere una sede in cui promuovere il confronto e il dibattito sulle politiche sociali in un dialogo costruttivo con gli Enti Pubblici, ed il sostegno all'azione per qualificare e potenziare l'attività del volontariato e di tutte le altre componenti del Terzo Settore, con l'obiettivo di arricchire i servizi dedicati alle persone. A tal fine, ha promosso e coordinato dei gruppi di studio su temi legati a vari ambiti del sociale, a cui a livello volontario, hanno preso parte, sia volontari che operatori pubblici e privati, realizzando indagini conoscitive sulle esigenze di assistenza dei cittadini della Val Pellice. I risultati dei lavori dei gruppi sono stati comunicati alla Consulta per la Sicurezza Sociale della Comunità Montana a cui il C.V.V.P. aderisce e successivamente utilizzati dai gruppi tematici istituzionali coordinati dalla Comunità Montana Val Pellice in vista della stesura del Piano di Zona.

Il C.V.V.P. ha contemporaneamente promosso uno sportello sperimentale di cittadinanza attiva e successivamente, collaborando con le varie associazioni che fanno capo al Forum locale del Terzo Settore, è stata promossa l'apertura dello sportello della Salute e della Sanità in Val Pellice che attualmente opera con un servizio di accoglienza presso il Presidio sanitario di Torre Pellice (ex Ospedale Valdese).

La collaborazione fra le varie associazioni presenti nel C.V.V.P. si è ancora espressa in questi anni nella realizzazione di diversi progetti per il tempo libero dei disabili intellettivi e malati psichi-

ci; nella realizzazione di un servizio di trasporto – accompagnamento ai presidi sanitari di persone delle fasce deboli, in convenzione con la Comunità Montana Val Pellice e progetti di formazione-aggiornamento a supporto dell'azione dei volontari.

A partire dal dicembre 2005, i locali del C.V.V.P. sono stati messi a disposizione anche per un "Punto Operativo Periferico" (P.O.P.) a supporto delle necessità delle associazioni di volontariato, realizzato a cura del Centro Servizi al

Attualmente fanno parte del C.V.V.P. le seguenti associazioni:

Ass. Nuova Arcobaleno	Lotta alle dipendenze; alcool, droga, lotta all'Aids
A.C.A.T. Val Pellice	Ass. dei Club di Alcolisti in trattamento
A.E.V.	Volontari presso strutture di accoglienza, anziani, minori
A.N.F.F.A.S. Valli Pinerolesi	Famiglie di disabili intellettivi e relazionali
AUSER Val Pellice	Attività di socializzazione, ricreative, culturali, accompagnamento
A.V.O. Torre Pellice	Volontari presso ospedali e case di riposo
Di.A.Psi. Val Pellice	Difesa Ammalati Psicici
Gruppo Don Tonino	Banco di Solidarietà
Telesoccorso Val Pellice	Telesoccorso

volontariato IDEA SOLIDALE con il seguente orario:

Martedì dalle 17,00 - 19,00
Giovedì dalle 9,00 - 12,00

Per contatti : Tel. 0121 93.36.36 (con segreteria telefonica) ; Fax. 0121 95.02.31
E – mail. torrepellice@ideasolidale.org

Il Coordinatore:
Adriano Longo



31 agosto / 3 settembre
Festa della famiglia 2006

Programma di massima

Giovedì 31 agosto

Apertura mostra
"Il the nella tradizione" - sede ACLI

Venerdì 1 settembre

Serata in piazza Montenero
con il Coro e Arte Varia ACLI

Sabato 2 settembre

Pomeriggio con Gruppi folcloristici
Ore 21.00: Arte varia musicale-
Teatro del Forte

Domenica 3 settembre

Al mattino: creazioni artigianali
Piazza San Martino e area pedonale

Dalle 14.00 in poi: Pomeriggio insieme
Bancarelle — Musica
Balli — Frittelle di mele ecc

Circolo Muris: cinquant'anni e non li dimostra !

Fondato il 6 gennaio 1956, il Circolo Muris di Torre Pellice ha raggiunto i cinquant'anni di vita.

Sempre cresciuto nel numero di soci (dai primi novanta agli attuali centottanta circa) e nelle attività, non dimostra assolutamente la sua età.

Se si considera che dal 1986 ad oggi sono solo due i presidenti succedutisi nel Direttivo, si deduce la serietà e la correttezza dello stesso nell'operare e, nello stesso tempo, la vitalità nell'organizzare le manifestazioni che incontrino il favore dei soci.

Il presidente attuale, Marco Bertot, è in carica dal 1999.

Gli spazi all'aperto, sulla verde collina torrese, ombreggiati da imponenti castagni, consentono varie attività, in special modo lo sport delle bocce.

Il Circolo dispone di quattro campi regolamentari sui quali si svolgono, oltre alle partite quotidiane, sette/otto gare annuali valevoli per l'assegnazione del Campionato sociale.

Nell'arco dell'anno vengono organizzate varie manifestazioni, quali la festa di Ferragosto (il 15 agosto), il "Raduno trattoristico della Val Pellice" (la terza domenica di settembre).

Nel periodo novembre-aprile di ogni anno si tiene il "Yrofeo Bruno Geymet", torneo a carte sviluppato in otto pomeriggi domenicali.

All'interno del Circolo opera il Gruppo Pittori Muris, che ha come fiore all'occhiello il concorso di pittura "Beppe Cardellino", creato, fortemente voluto e organizzato dal segretario Attilio Revelli. Quest'anno ha raggiunto l' undicesima edizione, vi partecipano in media 50/55 pittori e si volge sempre l'ultimo sabato di giugno.

Il gruppo partecipa a concorsi e esposizioni e vanta un palmares di tutto rispetto. Organizza, inoltre, "L'isola dell'arte", manifestazione che si tiene ogni sabato e domenica di luglio e agosto nel centro storico di Torre Pellice

Il Direttivo assegna ogni anno il "Premio Bruno Agli" per ricordare un suo presidente prematuramente scomparso. Il premio, alla sua ottava edizione, è assegnato all'Ente o Associazione particolarmente distintasi in campo culturale o sociale: ad esempio, per le passate edizioni, l'Associazione S. Giuseppe per la sclerosi multipla, l'AVIS, i Vigili del fuoco di Torre Pellice, il Comitato per la salvaguardia degli Affreschi della cappella di San Bernardino a Lusernetta, la Croce Rossa di Torre Pellice, ecc..

Il Circolo offre possibilità di pranzi e cene (in estate con parecchi tavoli all'aperto) con un'ottima cucina casalinga, dispone di un angolo barbecue a disposizione dei Soci.

Il Circolo collabora con il Comune di Torre Pellice, con la Pro Loco e con Associazioni locali nell'organizzazione di eventi e manifestazioni.

E' rappresentato in seno alla Commissione cultura e alla Commissione Sport del Comune di Torre Pellice. Un suo rappresentante fa parte del Direttivo dell'UISP Territoriale Pinerolese

Informazioni sui programmi :

www.uisp-pinerolo.com

www.valpellice.to.it

E-mail: circolomuris@libero.it

Attilio Revelli



Un cittadino di Torre Pellice ha donato al Comune oltre mille libri inerenti al tema della Resistenza, chiedendo all'Amministrazione comunale l'impegno di istituire una biblioteca specifica

Sono stati individuati dei locali nella caserma Ribet, ma essi richiedono una ristrutturazione totale (riscaldamento, infissi, pavimento, soffitto, servizio igienico, ecc..) per un costo di oltre € 41.000,00. Tale importo potrà essere coperto unicamente aprendo una sottoscrizione tra tutti i cittadini di Torre Pellice, perché l'eventuale contributo della Regione e lo stanziamento ipotizzato dal Comune non saranno sicuramente sufficienti. Inoltre, **chiunque abbia libri, giornali, riviste o documenti relativi alla Resistenza è vivamente pregato, se lo desidera, di conferirli alla costituenda biblioteca o quanto meno segnalarne la loro esistenza.**

Con la biblioteca si intende creare un centro di ricerca e di studio sui temi legati all'antifascismo e alla resistenza nel quale coinvolgere giovani e studenti

Vi è da parte di tutti l'auspicio di poter inaugurare la nuova biblioteca il 25 aprile 2007

Per ogni informazione e versamento di contributi, telefonare ai seguenti numeri:

0121 930028 — 0121 932491 — 0121933117

Uffici comunali : Orari e numeri

MAIL : tpellice@dag.it
FAX 0121 / 933344
UFFICIO VIGILI 0121 / 953064
Da lunedì a venerdì 9,30 - 12,00
Mercoledì anche 14,30 - 15,30

UFFICIO TECNICO 0121 / 953440
•Martedì e venerdì 10,30 - 12,30
•Mercoledì 14,00 - 15,30
UFFICIO RAGIONERIA 0121 / 950-469
UFFICIO DEMOGRAFICO 0121 / 953033
UFFICIO TRIBUTI 0121 / 950476
UFFICIO SEGRETERIA E
UFFICIO SCOLASTICO 0121 / 953221 - 950462
Asilo nido 0121/932463

ORARI UFFICI
Lunedì 9,00 - 12,30
Martedì 10,30 - 12,30
Mercoledì 14,00 - 17,00
Giovedì 10,30 - 12,30
Venerdì 9,00 - 12,30

ACQUE POTABILI :
1° e 3° venerdì del mese 9,30 - 11,30
c/o Comune
Tel: 011 / 9720272

Pronto intervento: 800-
/969696
Autolettura contatore 80099980-
00

AREA RACCOLTA DIFFERENZIATA
Via Pellice- TORRE PELLICE
Lunedì-mercoledì-venerdì 9.00-12.00
Martedì-giovedì-sabato 13.30-16.30

PRO LOCO Tel: 0121 / 933671

Numeri utili

UFFICIO TURISTICO I.A.T
TEL. 0121 / 91875
FAX 0121 / 933353
E-MAIL [torrepelli-
ce@montagnedoc.it](mailto:torrepelli-
ce@montagnedoc.it)
Orario: dal martedì al sabato: 9,00/12,00

GUARDIA MEDICA 800233111
ASL 10 - PINEROLO 0121. 2331
URGENZE SANITARIE 118
C.R.I. TORRE PELLICE 0121-53355/932073
VIGILI DEL FUOCO 115
CASERMA VVFF TORRE PELLICE 0121-
953424

SQUADRA PROT. CIVILE E A.I.B.:
Urgenze 338-
2119888
Presidente 339-
7121903

CARABINIERI PRONTO INTERVENTO 112
CASERMA CARABINIERI 0121-91264 / 95345-
2
POLIZIA DI STATO SOCC. PUBBL. 113
POLIZIA STRADALE PINEROLO 0121-
391811
CORPO FORESTALE DELLO STATO 0121-
91866

TAXI :
COMBA MASSIMO 3388418616
GAYDOU BRUNO 0121- 91242
GOTTI MASSIMO 0121- 91649
COMUNITA' MONTANA 0121- 9524201

BIBLIOTECA COMUNALE "Carlo Levi" e

Claudio Bertalot

Sindaco

Marino Geuna

Vicesindaco, Assessore alla Viabilità,
Opere pubbliche, Commercio, Attività prod.

Giovanni Borgarello

Assessore alle Politiche socio-sanitarie,
Fa miglia, Lavoro, Trasporti, Asilo nido,
Edilizia pubblica

Maurizia Manassero

Assessore alla Cultura, Pari opportunità,
Turismo, Cooperazione progetti internaz.

Lorenzo Tibaldo

Assessore all' Istruzione, Politiche giovan.
Integrazione stranieri, Ambiente

**Il Sindaco e
gli Assessori
ricevono
ogni lunedì
dalle 16.30
alle 17.30**